

2018 年柳州铁道职业技术学院对口招生考试

《职业适应性测试》考试大纲

一、考试对象

参加 2018 年柳州铁道职业技术学院对口招生考试的考生。

二、考试目的

《职业适应性测试》考试包含“信息技术”、“电工基础”、“制图基础”三个模块。“信息技术”模块考核学生对计算机信息技术的基本知识、基本理论、基本技能以及日常管理和维护的了解和掌握程度，为评价考生的专业基础知识提供参考依据。“电工基础”模块考核考生的电工基础知识、基本原理、基本分析计算方法、安全常识和基本操作的认知和掌握程度，为评价考生的专业基础知识和应用能力提供参考依据。“制图基础”模块考核考生的制图基础知识、基本理论、基本技能的掌握程度以及学生制图、识图基本能力，为评价考生的制图基础知识和应用能力提供依据。

三、考试方式

报考者务必携带黑色字迹的钢笔或签字笔、2B 铅笔和橡皮。报考者必须用 2B 铅笔在指定位置上填涂准考证号，并在答题卡上作答。在试题本或其他位置作答一律无效。

采用闭卷笔试的考试方式，考试题型分为单项选择题和多项选择题，考试时限与《语文》、《数学》考试共用连续的 150 分钟，试题满分 200 分。

四、基本要求

模块一《信息技术》

- (一) 理解计算机信息技术基本概念和应用。
- (二) 理解计算机信息技术的体系结构和基本原理，尤其是办公自动化的体系结构。
- (三) 掌握计算机信息技术常用的基本理论和基本技能。
- (四) 掌握 Windows7、Word2010、Excel2010、PowerPoint2010、Internet 和网络

技术的基本应用。

(五) 了解网络技术的工作原理和局域网与 Internet 的接入技术。

(六) 了解计算机信息技术安全的基本概念和计算机系统的维护方法。

模块二 《电工基础》

(一) 了解电路的组成，掌握电路的基本物理量：电流、电压、电位、电动势、电功率和电能，了解常用电气元件，认识常用电气元件符号。

(二) 掌握电阻定律、欧姆定律和基尔霍夫定律及简单应用。

(三) 掌握电阻串联、并联、混联电路的特点及相关分析计算。

(四) 掌握正弦交流电的三要素，掌握单一参数 (R/L/C) 交流电路的分析。

(五) 了解三相四线制供电，理解三相负载的星形接法、三角形接法。

(六) 熟悉常用的电工实验仪器仪表的使用方法，掌握电路基本物理量的测量。

(七) 掌握安全用电常识和触电急救方法。

模块三 《制图基础》

(一) 掌握制图的基本概念与基础知识，熟悉制图国家标准规范的基本规定。

(二) 掌握常用几何图形的画法及技巧，熟悉常用绘图工具的使用方法。

(三) 掌握点、直线、平面平行投影的基本规则以及三面投影规律及应用，熟悉三视图的等量关系和方位关系。

五、考试内容

模块一 《信息技术》

(一) 计算机的基础知识

1. 计算机概况；
2. 计算机信息技术的基本概念；
3. 计算机中信息的表示；
4. 计算机的基本结构。

(二) Windows7 操作系统的使用

1. Windows7 的基本操作；
2. 管理文件及文件夹；

3. 系统设置;
4. 磁盘管理。

(三) Word2010 文字处理软件的使用

1. 文档的建立与编辑;
2. 格式化文档;
3. 处理表格;

(四) Excel2010 电子表格处理软件的使用

1. 电子表格的基本操作;
2. 编辑工作表;
3. 格式化工作表;
4. 公式与函数;
5. 数据图表化;
6. 数据管理和分析。

(五) PowerPoint2010 演示文稿制作软件的使用

1. 演示文稿的基本操作;
2. 演示文稿的格式化操作;
3. 演示文稿的外观设置;
4. 演示文稿的超链接、动画效果及播放。

(六) 计算机网络技术

1. 计算机网络的基本概念;
2. 网络体系结构和网络协议;
3. 计算机网络硬件;
4. 网络安全、管理及维护基础;
5. 计算机信息安全。

(七) Internet 的使用

1. Internet 基础知识;
2. 用 Internet Explorer 浏览网页;
3. 文件的上传与下载;
4. 收发电子邮件。

模块二 《电工基础》

（一）电路分析

1. 直流电路

（1）电路的组成，理想元件的概念，电阻、电感、电容及电压源、电流源的符号，电路中电流、电压、电位、电动势、电功率、电能等基本物理量的概念及分析计算；

（2）电阻定律，欧姆定律，基尔霍夫定律；

（3）电阻串联、并联、混联电路的连接方式、特点以及等效电阻、电压、电流、电功率的分析计算。

2. 单相交流电路

（1）正弦交流电的三要素，最大值、有效值的概念及其关系，角频率、频率、周期的概念及其关系，相位、初相位、相位差的概念及其关系；

（2）单一参数（R/L/C）正弦交流电路的分析计算。

3. 三相交流电路

（1）三相交流电的产生及相序，三相四线制供电，相电压与线电压的关系；

（2）三相负载电路的星形、三角形接法及电压、电流和功率的计算，相电流与线电流的关系。

（二）电工技术

1. 常用的电工实验仪器仪表的使用方法，电路基本物理量的测量；

2. 安全用电常识和触电急救的方法。

模块三 《制图基础》

（一）制图的基本规定

1. 比例；

2. 字体；

3. 图线；

4. 尺寸标注基本规则、要素、方法；

5. 图框、标题栏和图幅。

（二）常用作图工具的使用方法；

1. 绘图铅笔；

2. 绘图板、三角尺、丁字尺；

3. 其它。

(三) 投影基础

1. 投影法的概念和分类；
2. 正投影法的基本性质；
3. 三视图的形成及投影规律、作图方法；
4. 基本体的尺寸标注。

(四) 点线面的投影

1. 直线投影的基本知识
2. 平面投影的基本知识

(五) 组合体视图的读图

1. 读图的基本要领
2. 读图的基本方法

六、真题集锦

《信息技术》课程考试

一、单项选择题：根据每小题后给出的 A、B、C、D 四个选项选择一个正确的答案，并将答案填涂到答题卡上。

1. 计算机的主(内)存储器一般是由 () 组成。
A. RAM 和 C 盘 B. ROM、RAM 和 C 盘
C. RAM 和 ROM D. RAM、ROM 和 CD-ROM
2. 第一代计算机使用的电子元件是 ()。
A. 晶体管 B. 电子管
C. 集成电路 D. 大规模和超大规模集成电路
3. 许多单位现在都使用计算机管理职工工资，这属于计算机的 () 应用领域。
A. 科学计算 B. 过程控制 C. 辅助工程 D. 数据处理
4. 计算机中1MB 的存储容量等于 ()。
A. 1024×1024 Words B. 1024×1024 Bytes

C. 1000×1000Bytes

D. 1000×1000Words

5. 在 Windows7 系统中,“D:\test\my.txt”描述的是一个文件的存储位置,其中“test”指的是 () 名。
- A. 文件 B. 文件夹 C. 根目录 D. 文本文件
6. “资源管理器”窗口被分成左右两部分,其中右边窗口显示的内容是 ()。
- A. 桌面上所有的文件夹和文件 B. 系统的树形文件夹结构
C. 当前打开的磁盘或文件夹的内容 D. 当前打开的磁盘或文件夹名称
7. 在 Windows7 操作系统中,双击窗口的标题栏会 ()。
- A. 最大化/恢复窗口 B. 最小化窗口
C. 关闭窗口 D. 移动窗口
8. 在 Excel2010 中,若某单元格中的公式为“=IF(3>5, TRUE, FALSE)”,其计算结果为 ()。
- A. TRUE B. FALSE C. 5 D. 3
9. 在 Excel2010 中,在对数据进行分类汇总前,必须先要对分类汇总字段进行 ()。
- A. 排序 B. 定位 C. 筛选 D. 选定区域
10. 关于 PowerPoint 功能描述中,说法正确的是 ()。
- A. 用来进行文档处理 B. 用来制作电子表格
C. 一种关系数据库管理系统 D. 用来制作演示文稿
11. 十进制数141转换成无符号二进制数是 ()。
- A. 10011101 B. 10001011 C. 10001100 D. 10001101
12. 计算机正在工作时电源突然中断供电,此时计算机 () 中的信息全部丢失,并且恢复供电后也无法恢复这些信息。
- A. 软盘片 B. ROM C. RAM D. 硬盘
13. 在 PowerPoint2010 中要使幻灯片在放映时能够自动播放,需要为演示文稿设置 ()。
- A. 超级链接 B. 动作按钮 C. 排练计时 D. 录制旁白
14. Internet 中,主机的域名和主机的 IP 地址两者之间的关系是 ()。
- A. 一一对应 B. 完全相同,毫无区别
C. 一个 IP 地址对应多个域名 D. 一个域名对应多个 IP 地址
15. 在 Word2010 中,要设置某一段落的首行缩进,首先必需的操作是 ()。
- A. 选定该段 B. 将插入点置于该段首

- C. 将插入点置于该段尾 D. 以上三项都可以
16. 若想设置分布在 Word2010 文档多处的某个单词的格式时，既快又好的方法是（ ）。
- A. 使用“格式刷” B. 使用“替换”功能
C. 使用“字体” D. 使用“复制”→“粘贴”功能
17. 计算机的硬件系统主要包括：运算器、控制器、（ ）、输出设备和输入设备。
- A. 键盘 B. 鼠标器 C. 存储器 D. 显示器
18. Word2010 中，“剪切”是将选定文字移到（ ）。
- A. 硬盘 B. 文件夹 C. 回收站 D. 剪贴板
19. 在 Word2010 中输入文字到达行尾而不是一段结束时，换行（ ）。
- A. 不要按回车键 B. 必须按回车键
C. 必须按空格键 D. 必须按换档键
20. 在 Excel2010 的默认情况下，一个单元格中若输入了“1/5”，确认后应显示为（ ）。
- A. 1/5 B. 0.2 C. 0 1/5 D. 1月5日
21. 在 Excel2010 中，当用户希望标题位于多单元格的中央，可以使用对齐方式中的（ ）。
- A. 居中 B. 合并后居中 C. 分散对齐 D. 填充
22. 下列各项中，（ ）不能作为 Internet 的 IP 地址。
- A. 202.96.12.14 B. 202.196.72.140
C. 112.256.23.8 D. 201.124.38.79

二、多项选择题：根据每小题后给出的 A、B、C、D 四个选项选择二个以上（含二个）正确的答案，并将答案填涂到答题卡上。

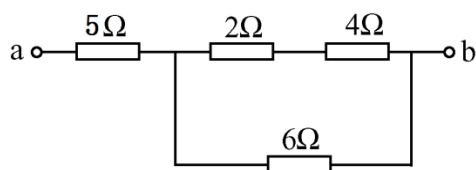
1. 在“计算机”或“资源管理器”窗口中，选定文件后，可以删除文件的操作是（ ）。
- A. 在键盘上按 Del 键
B. 右击该文件，打开快捷菜单，然后选择“删除”命令
C. 在“文件”菜单中选择“删除”命令
D. 用鼠标左键双击该文件
2. 以下关于菜单的叙述，正确的有（ ）。
- A. 右击一个对象，通常会弹出该对象的快捷菜单
B. 选择带有省略号“…”的菜单项，将弹出一个与该命令相关的对话框

- C. 选择带有 “√” 的菜单项，意味着该菜单项是个单选项
 - D. 暗淡显示的菜单项是当前不可用的命令
3. 在 Word2010 文档中插入了一幅图片，能对此图片进行的操作有（ ）。
- A. 可以改变尺寸大小
 - B. 可以剪裁
 - C. 可以重新着色
 - D. 可以设置阴影效果

《电工基础》课程考试

一、单项选择题：根据每小题后给出的 A、B、C、D 四个选项选择一个正确的答案，并将答案填涂到答题卡上。

1. 将 $R_1 = 10\ \Omega$ 和 $R_2 = 10\ \Omega$ 的两个电阻并联，其等效电阻为（ ） Ω 。
 A. 100 B. 20 C. 10 D. 5
2. 手机所用的电池是（ ）电源。
 A. 直流 B. 交流 C. 交直流 D. 无法确定
3. 进行电压测量时，应将电压表（ ）在被测电路中。
 A. 并联 B. 串联 C. 混联 D. 无法确定
4. 日常生活中的 1 度电为（ ）。
 A. $1\text{W} \cdot \text{s}$ B. $1\text{A} \cdot \text{s}$ C. $1\text{kW} \cdot \text{h}$ D. $1\text{V} \cdot \text{A}$
5. 如下图所示电路中， $R_{ab} =$ （ ） Ω 。



- A. 8 B. 6 C. 5 D. 4
6. 我国居民生活用电的频率为（ ）Hz。
 A. 10 B. 50 C. 100 D. 200
 7. 在直流稳态电路中，电容元件相当于（ ）。
 A. 短路 B. 通路 C. 开路 D. 无法确定
 8. 某正弦交流电 $i = 200 (\sin 314t + 45^\circ)$ mA，其频率为（ ）Hz。
 A. 314 B. 200 C. 100 D. 50

9. 某正弦交流电 $u = 200 (\sin 314t - 37^\circ)$ mV, 其初相位为 ()。
- A. 37° B. 314° C. -37° D. 200°
10. 加在容抗 $X_c = 10 \Omega$ 两端的电压 $u = 200 \sin(314t + 30^\circ)$ V, 则通过该电容的电流为 ()。
- A. $i = 10 \sin(314t + 60^\circ)$ A B. $i = 2 \sin(314t + 30^\circ)$ A
C. $i = 20 \sin(314t - 30^\circ)$ A D. $i = 20 \sin(314t + 120^\circ)$ A
11. 用万用表 R $\times 10$ 欧姆档测量时, 指针偏转至图 6 所示位置, 则所测电阻值为 () Ω 。
- A. 110 B. 30 C. 10 D. 6
12. 关于欧姆定律, 下列表达式正确的是 ()。
- A. $R = IU$ B. $I = UR$ C. $U = I/R$ D. $I = U/R$
13. 已知某正弦交流电 $i = 200 (\sin 314t + 45^\circ)$ mA、 $u = 110 \sin 942t$ V, 则两者的相位差为 ()。
- A. 45° B. -45° C. 628° D. 不能比较
14. 电路中流过某元件的电流为 300mA, 该电流等于 ()。
- A. $3 \times 10^3 \mu A$ B. $3 \times 10^3 A$
C. $3 \times 10^{-3} A$ D. 0.3A
15. 某段导体电阻的大小与该导体的 () 成反比。
- A. 长度 B. 电阻率 C. 材料 D. 横截面积
16. 在国际单位制中, 电功率的单位是 ()。
- A. 安培 B. 欧姆 C. 瓦特 D. 伏特
17. 将 $R_1 = 50 \Omega$ 和 $R_2 = 10 \Omega$ 的两个电阻串联, 流过两电阻的电流比为 ()。
- A. 1:5 B. 1:1 C. 2:1 D. 5:1
18. 日光灯上标注的 220V/20W, 其中 20W 指的是 () 功率。
- A. 最大 B. 瞬时 C. 最小 D. 额定
19. 要扩大电流表的量程, 应用适当的电阻与表头线圈 ()。
- A. 并联 B. 串联 C. 混联 D. 无法确定
20. 某正弦交流电 $u = 110 \sqrt{2} \sin 942t$ V, 其有效值为 () V。
- A. 10 B. 110 C. 220 D. 942
21. 三相对称负载采用三角形连接时, 线电压是相电压的 () 倍。

- A. 1 B. $\sqrt{2}$ C. $\sqrt{3}$ D. 无法确定

22. 下列关于电位的描述错误的是 ()。

- A. 电位的单位为伏特 B. 电位就是电压
C. 参考点的电位为 0V D. 电位是针对参考点而言的

23. 已知两个电容器 C_1 和 C_2 , 串联后其等效电容 () C_1 。

- A. 大于 B. 等于 C. 大于或等于 D. 小于

二、多项选择题：根据每小题后给出的 A、B、C、D 四个选项选择二个以上（含二个）正确的答案，并将答案填涂到答题卡上。

1. 图 8 所示为电灯的双控开关电路，下列描述正确的有 ()。

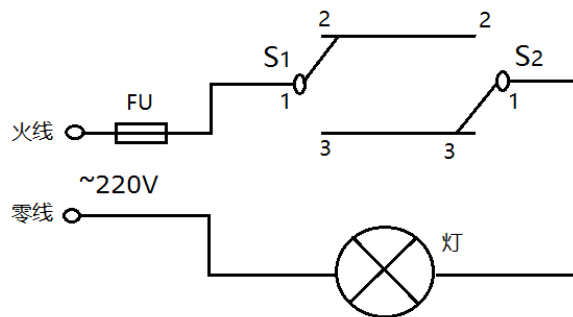


图 8

- A. 开关 S_1 置于 2、 S_2 置于 2，灯亮
B. 开关 S_1 置于 2、 S_2 置于 3，灯亮
C. 开关 S_1 置于 3、 S_2 置于 2，灯不亮
D. 开关 S_1 置于 3、 S_2 置于 3，灯不亮

2. 某办公室电源开关处安装的是 5A 的保险丝，为保证用电安全，最多可同时使用 () 设备。

- A. 一台 150W 的电脑 B. 一台 200W 的打印机
C. 一个 700W 的电取暖器 D. 一个 2kW 的电水壶

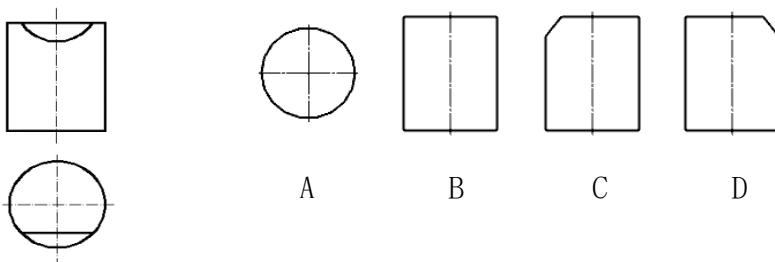
《制图基础》课程考试

一、单项选择题：根据每小题后给出的 A、B、C、D 四个选项选择一个正确的答案，并将答案填涂到答题卡上。

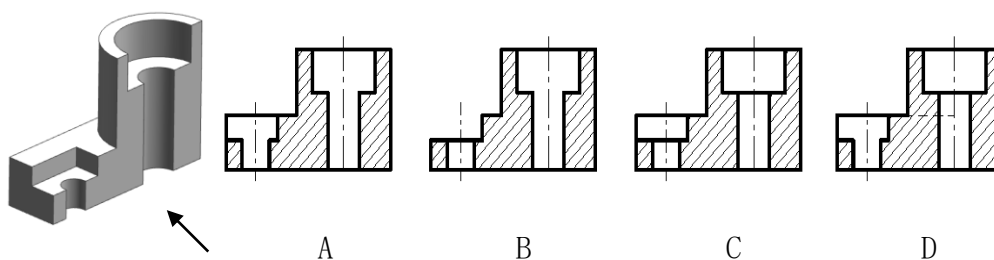
1. 制图国家标准中规定，图纸幅面尺寸为 297x420 的图幅代号是 ()。

- A. A1 B. A2 C. A3 D. A4

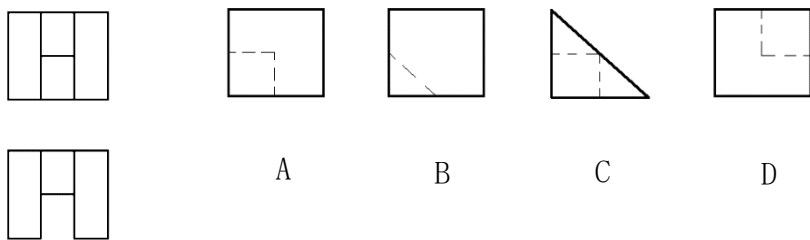
2. 制图国家标准中规定，在制图中用细点画线来表示（ ）。
 A. 投影线 B. 中心线 C. 轮廓线 D. 剖面线
3. 制图国家标准中规定，粗实线一般用来表示（ ）。
 A. 可见轮廓线 B. 不可见轮廓线
 C. 轴线 D. 尺寸线及尺寸界线
4. 机械制图中，通常采用两种线宽，粗线与细线的比率为（ ）。
 A. 4:1 B. 3:1 C. 2:1 D. 1:1
5. 在标注线性尺寸时，尺寸线必须与标注的线段平行；当有几条相互平行的尺寸线时，要求（ ）。
 A. 小尺寸在内，大尺寸在外 B. 小尺寸在下，大尺寸在上
 C. 大尺寸在内，小尺寸在外 D. 以上都可以
6. 在标注一个钢圆球时，应在符号 R 前面加注符号（ ）。
 A. S B. Q C. A D. B
7. 局部放大图应用（ ）圈出被放大的部分。
 A. 粗实线 B. 细实线 C. 波浪线 D. 点画线
8. 关于空间两点的相对位置，在三面投影中，V 投影反映的是（ ）关系。
 A. 上下及前后 B. 左右及前后 C. 上下及左右 D. 不确定
9. 根据已知的主、俯视图，选择正确的左视图是（ ）。



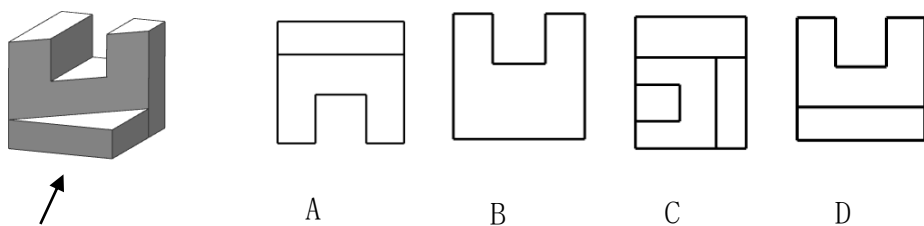
10. 根据立体图绘制剖视图，箭头指向为主视方向，下图中正确的是（ ）。



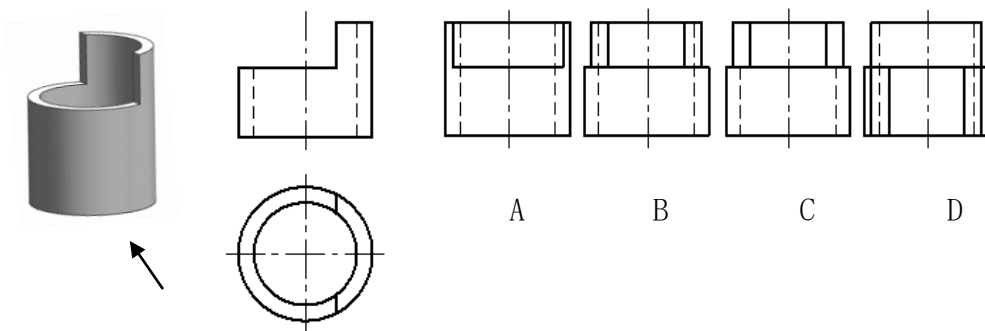
11. 已知物体的主、俯视图，错误的左视图是（ ）。



12. 根据已知组合体的立体图绘制主视图，箭头指向为主视方向，下图中正确的是（ ）。



13. 根据立体图及主、俯视图，箭头方向为主视方向，选择正确的左视图（ ）。



14. 制图国家标准中规定，图样中标注的尺寸一般注写在尺寸线的（ ）。

- A. 左侧 B. 右侧 C. 上方 D. 下方

15. 绘图铅笔的软硬是根据铅笔头上的字母来辨认的，字母“B”表示软铅笔，2B的铅笔比B的铅笔（ ）。

- A. 硬 B. 软 C. 一样 D. 不确定

16. 制图中的汉字应写成长仿宋体，高度不应小于（ ）。

- A. 2.5mm B. 3.5mm C. 4.5mm D. 5.5mm

17. 绘图比例，可根据制图的表达需要进行放大或缩小，以下选项中放大比例的是（ ）。

- A. 1:1 B. 1:2 C. 1:3 D. 3:1

18. 绘制三视图时，必须遵守（ ）原则。
- A. 长相等、高平齐、宽对正 B. 长平齐、高对正、宽相等
C. 长对正、高相等、宽平齐 D. 长对正、高平齐、宽相等
19. 垂直于圆柱形电线杆的中轴线切一刀，所得到的切面轮廓线形状是（ ）。
- A. 矩形 B. 椭圆 C. 圆 D. 直线
20. 放映电影，就是通过（ ）的方法将胶片影像投射到银幕上。
- A. 平行投影 B. 中心投影 C. 正投影 D. 斜投影
21. 圆柱面上任意一条平行于轴线的直线，称为（ ）。
- A. 轮廓线 B. 对称线 C. 中心线 D. 素线
22. 局部放大图应用（ ）圈出被放大的部分。
- A. 粗实线 B. 细实线 C. 波浪线 D. 点画线
23. 关于空间两点的相对位置，在三面投影中，V投影反映的是（ ）关系。
- A. 上下及前后 B. 左右及前后 C. 上下及左右 D. 不确定

二、多项选择题：根据每小题后给出的 A、B、C、D 四个选项选择二个以上（含二个）正确的答案，并将答案填涂到答题卡上。

1. 关于断面图，下列说法正确的是（ ）。
- A. 移出断面图的轮廓线用细实线绘制
B. 断面图可分为移出断面和重合断面两种
C. 断面图是面的投影，仅需画出物体断面形状
D. 对称的重合断面不必标注
2. 根据已知主、俯视图，找出下列可能正确的左视图有（ ）。

